

Maatschappelijk jaarverslag 2020



Inclusief Groep is van betekenis

Naar een inclusieve arbeidsmarkt

inclusief  **groep**

Naar een inclusieve arbeidsmarkt

Het belang van werk wordt steeds meer erkend. De hoogleraren Wilthagen en Burdorf onderstrepen het belang van werk voor mensen met een afstand tot de arbeidsmarkt. Het maakt aantoonbaar gezonder en gelukkiger en zorgt voor minder maatschappelijke kosten.

Werk is ook economisch van belang! Inzet van onbenut arbeidspotentieel draagt positief bij aan onze welvaart.

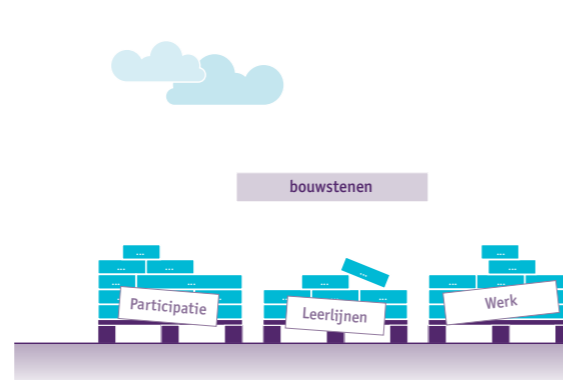


In dit jaarverslag van 2020 laten we u graag zien welke bijdrage er met elkaar geleverd is aan een inclusieve arbeidsmarkt. U leest hoe Inclusief Groep in 2020 van betekenis is geweest.

We vertellen over wie we zijn en wat we doen. Aan de hand van persoonlijke verhalen laten we zien wat het belang is van werk en hoe Inclusief Groep mensen daarbij op weg helpt. Daarnaast presenteren we een aantal feiten en cijfers over het jaar 2020.

Natuurlijk willen we allemaal dat mensen zoveel mogelijk bij reguliere bedrijven aan het werk gaan. Dit is helaas niet voor iedereen realiseerbaar. Daarom is het zo belangrijk dat er sociaal ontwikkelbedrijven zijn, zoals Inclusief Groep, waar mensen terecht kunnen als een baan bij een regulier bedrijf (nog) niet tot de mogelijkheden behoort. Waar ze de kans krijgen om werknemersvaardigheden en vakvaardigheden te leren, waarna ze kunnen doorstromen naar andere bedrijven. Ook de bufferfunctie, voor als het even niet lukt bij een extern bedrijf, is van groot belang. In tijden van corona is deze functie extra belangrijk gebleken.

We ondersteunen mensen om werkfit te worden en te blijven. Zo helpen we ze ook om minder afhankelijk te worden van een uitkering. Uiteindelijk is dat ons doel: zorgen dat elke werkzoekende op de meest passende plek aan het werk komt. Zo zorgen we samen voor een inclusieve arbeidsmarkt, waar iedereen kan meedoen!



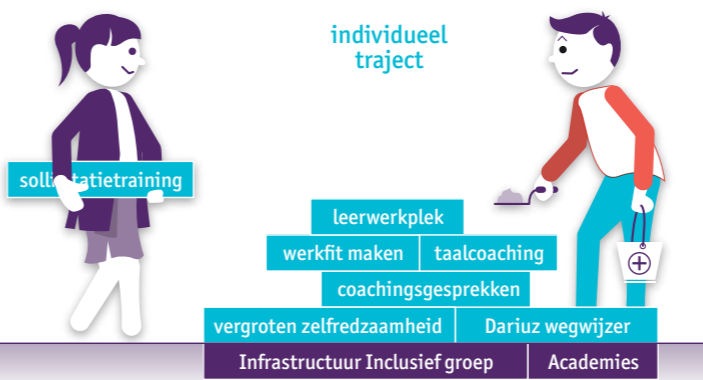
Onze missie

Inclusief Groep draagt bij aan een inclusieve arbeidsmarkt op de Noord-Veluwe waarin iedereen duurzaam kan deelnemen en waar mensen met een afstand tot de arbeidsmarkt optimaal kunnen participeren.

Onze visie

Wij realiseren dit samen met onze partners, zoals gemeenten, UWV, zorginstellingen, onderwijs en het bedrijfsleven, door trajecten voor mensen met een afstand tot de arbeidsmarkt aan te bieden. Van diagnose, via ontwikkeling, naar uitstroom in werk. Bij het vormgeven hiervan speelt de infrastructuur een belangrijke rol. Inclusief Groep geeft zo uitvoering aan de Wet Sociale Werkvoorziening en de Participatiewet en draagt actief bij aan een inclusieve arbeidsmarkt. Inclusief Groep brengt mensen in bedrijf!

We ondersteunen mensen om werkfit te worden en te blijven.



Frank is 22. Hij heeft in Nunspeet op De Wingerd gezeten en wordt na zijn opleiding door de gemeente Elburg aangemeld bij Inclusief Groep voor een traject om hem te bemiddelen naar werk. Frank is opgenomen in het doelgroepregister en valt onder de Wet Banenafpraak*. Frank heeft een beperkt lees- en leervermogen.

Zijn arbeidsconsulent maakt kennis met Frank én zijn ouders en stelt een plan van aanpak op. Hij gaat op zoek naar een betaalde baan in de omgeving. De inspanningen van de consulent leiden tot een stageplek in het magazijn van een bedrijf op 't Harde. Omdat dit goed gaat, wil de werkgever hem wel een betaalde baan aanbieden, maar de stap om hem in dienst te nemen vinden ze te groot. Daarom besluit Inclusief Groep om Frank in dienst te nemen en hem te detacheren bij deze werkgever. Hij gaat 24 uur per week aan de slag en begint ondertussen met zijn Entree opleiding. Ook mag hij een opleiding volgen voor het behalen van zijn heftruck certificaat en daarvoor slaagt hij met vlag en wimpel.

Helaas stopt het bedrijf en moeten Frank en zijn arbeidsconsulent op zoek naar nieuw werk. Omdat Frank via Inclusief Groep gedetacheerd was, kan hij — zolang er geen ander werk gevonden is — binnen

ARBEIDSCONSULENT:

Een hele mooie stap voor Frank! Dit neemt veel zorgen weg over het perspectief op de arbeidsmarkt voor hem en zijn ouders.



* Wat is het doelgroepregister en de Wet Banenafpraak?

Het doelgroepregister is een register waarin mensen staan die vallen onder de doelgroep van de banenafpraak. De banenafpraak is een afspraak tussen het kabinet en werkgevers om te zorgen voor extra banen voor mensen met een arbeidsbeperking. Dit zijn mensen die moeilijk werk vinden of behouden door bijvoorbeeld een ziekte of handicap.

Inclusief Groep aan het werk. Zo blijft hij arbeidsritme behouden en krijgt hij ook gewoon salaris. Gelukkig vindt zijn arbeidsconsulent snel een ander bedrijf dat open staat voor deze vriendelijke jongeman, A.Vogel in Elburg. Hij begint hier eerst met een stage, maar al snel wil ook A.Vogel gebruik maken van de detacheringmogelijkheid.

Frank doet zijn werk naar volle tevredenheid. Hij komt op tijd, komt zijn afspraken na en hij past binnen het team. A.Vogel besluit dat ze Frank zelf in dienst willen nemen en het bedrijf laat er geen gras over groeien. Op 1 februari 2021 krijgt hij een contract voor onbepaalde tijd. Zijn arbeidsconsulent, die tevens zijn jobcoach is, blijft in beeld om ervoor te zorgen dat het op het werk goed blijft gaan en dit echt een duurzame plaatsing wordt.



Merhit komt uit Eritrea en woont alleen in Ermelo. Ze heeft op sommige vlakken nog flinke stappen te zetten en heeft vooral nog veel te leren in het kader van zelfredzaamheid. Merhit werd begeleid door een bemiddelaar van Inclusief Intervens in haar zoektocht naar werk. Deze zoektocht was niet eenvoudig en Merhit kreeg afwijzing na afwijzing.

De bemiddelaar zag een match toen busmaatschappij Keolis aangaf op zoek te zijn naar statushouders voor het schoonmaken van bussen in Harderwijk. Merhit maakte tijdens een speeddate kennis met werkgever Keolis en uitzendbureau Djops. Ondanks het feit dat ze de Nederlandse taal nog maar minimaal beheerst, zag de werkgever een mogelijkheid en kreeg Merhit een kans.

En ze stelt niet teleur. Integendeel! Ze blijkt te beschikken over prima werknemersvaardigheden en is pro-actief in haar werk. Haar werkgever kan niet anders dan tevreden zijn. Hij erkent dat er vanuit Harderwijk geen enkele klacht is gekomen sinds Merhit aan het werk is. Merhit heeft nu een eigen salaris en geen uitkering meer van de gemeente. Ze kan eindelijk iets leuks opbouwen voor haarzelf.



In bedrijf

Detachering en Begeleid werken

Indien het mogelijk is, begeleiden we medewerkers met een afstand tot de arbeidsmarkt naar werk bij reguliere bedrijven. Zo zorgen we voor een echte inclusieve arbeidsmarkt. Ons grote werkgeversnetwerk in de regio vergroot de kans op plaatsing bij andere bedrijven.

In 2020 zijn 251 medewerkers via Detachering of Begeleid Werken geplaatst bij 148 bedrijven. Sommige medewerkers werken bij twee of meerdere bedrijven, zodat zij voldoende uren kunnen werken en financieel zelfredzaam worden.

In 2020 hebben we gemerkt dat een sociaal ontwikkelbedrijf, zoals Inclusief Groep, als buffer hard nodig is. Door corona vonden tientallen mensen op korte termijn onderdak bij één van de werkbedrijven van Inclusief Groep toen het werk bij andere bedrijven opeens wegviel. Zo bleven ze aan het werk. En we weten hoe belangrijk dat is! Veel van de bedrijven die werk bieden aan onze doelgroep zijn ook klant en/of leverancier van Inclusief Gresbo (cross-selling en reciprociteit).



Gezamenlijke werkgeversdienstverlening

Op de Noord-Veluwe werken we samen met UWV, gemeenten, onderwijs en werkgevers aan een gezamenlijke werkgeversdienstverlening. We delen bestaande vacatures in de regio en onderzoeken waar een goede match gemaakt kan worden met een werkzoekende.

We richten ons daarbij vooral op kanssectoren en kansberoepen. We ontwikkelen leerlijnen, soms in samenwerking met externe werkgevers, om kandidaten op te leiden voor deze specifieke kanssectoren en hen

zo door te laten stromen naar (loonvormende) arbeid. Het traject is dus gericht op een realistische uitstroom.

Begin maart hebben we nog één fysieke werkmarkt georganiseerd. Door corona kon dat later in het jaar niet meer. In het najaar hebben we gezamenlijk met UWV en gemeenten een online banenmarkt georganiseerd om op deze manier werkzoekenden en werkgevers bij elkaar te brengen.



Mahmud

Mahmud (29) zit glimlachend achter zijn tafel bij Joustra Stoelverzorgers in Harderwijk. Hij werkt hier nog maar 4 maanden, maar het is alsof hij al jaren onderdeel uitmaakt van het team. Mahmud komt oorspronkelijk uit Eritrea en is gestart in het Participatiehuis in Ermelo om naast zijn inburgering te werken aan zijn werknemersvaardigheden.

Hij bleek ervaring te hebben met de naaimachine en zijn werkleider gaf hem de mogelijkheid mooie spullen te maken van leer. Dat bleek een schot in de roos! Mahmud had echt talent. En omdat talent zeldzaam is, was het niet moeilijk om een werkgever te vinden die middels een proefplaatsing Mahmud beter wilde leren kennen. Dit werd Joustra Stoelverzorgers.

HENRY VAN JOUSTRA
STOELVERZORGERS:



Mahmud komt op tijd, is enthousiast en serieus en is een voorbeeld voor velen.

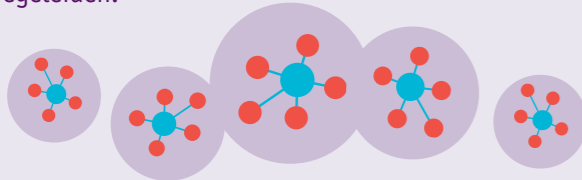
De werkgever was blij met deze vrolijke en gemotiveerde werknemer en besloot om niet het einde van de proefplaatsing af te wachten, maar hem al heel snel een betaalde baan aan te bieden.

En dus is Mahmud nu onderdeel van het team en is hij hier niet meer weg te denken. Hij krijgt de tijd om het vak echt goed onder de knie te krijgen en is ondertussen bezig om zijn inburgering af te ronden. Het is te hopen dat zijn vrouw op termijn naar Nederland mag komen ... Dan is voor Mahmud het geluk compleet.



Inclusief Groep in Bedrijf

Inclusief Groep heeft in de regio Noord-Veluwe een groot eigen werkgeversnetwerk. Door deze goede contacten vinden of creëren we passende werkplekken voor de kandidaten die we begeleiden.



We zijn lid van 18 (regionale) netwerkorganisaties die regelmatig worden bezocht om contacten met het bedrijfsleven te onderhouden.

Arbeidsmarkttoeleider

Inclusief Intervens

Onze rol als arbeidsmarkttoeleider is steeds prominenter geworden. We werken daarbij intensief samen met onze werkbedrijven (Groen, Schoonmaak, Post, Elektromontage, Schilderen, Catering en Verpakken & Montage). Leren en werken kan niet zonder elkaar, vandaar ons motto: 'Werken leer je door te werken'. De infrastructuur van Inclusief Groep dient als een springplank voor medewerkers met een afstand tot de arbeidsmarkt en als bufferfunctie voor hen als het even niet lukt bij een extern bedrijf.

We zijn een Werk- en Leerbedrijf. Dit betekent nog meer samenwerking tussen de werkbedrijven van Inclusief Gresbo en Inclusief Intervens. De consultants van Inclusief Intervens richten zich op de ontwikkeling van de kandidaten. Dit vindt voor een groot deel plaats binnen de werkbedrijven van Inclusief Gresbo. De leidinggevendenden binnen de werkbedrijven spelen dus ook een belangrijke rol bij deze ontwikkeling. We zijn een Werk- en Leerbedrijf, waarin we de kandidaat volgen van intake naar diagnose naar ontwikkeling en uitstroom. We werken methodisch en gebruiken ter ondersteuning het digitale ontwikkelinstrument 'Werkstap' waarin we de ontwikkeling registreren.



UWV trajecten

Inclusief Intervens voert ook voor UWV trajecten uit. In totaal hebben we in 2020 40 personen in traject gehad vanuit UWV.



27 Trajecten met zorginstellingen

In 2020 hebben 27 kandidaten een traject bij Care&Work gevolgd. Care&Work is een samenwerking tussen Inclusief Groep en Careander. Dit project brengt de werelden van arbeidsmatige dagbesteding én die van betaalde arbeid dicht bij elkaar. Door expertise te bundelen, geven we kandidaten de kans en de gelegenheid om hun eigen potentieel te benutten en te ontwikkelen. Samen stimuleren we de kandidaat om zich maximaal, binnen zijn/haar vermogen, te ontwikkelen. Zo creëren we een (volgende) stap richting werk.



Trajecten

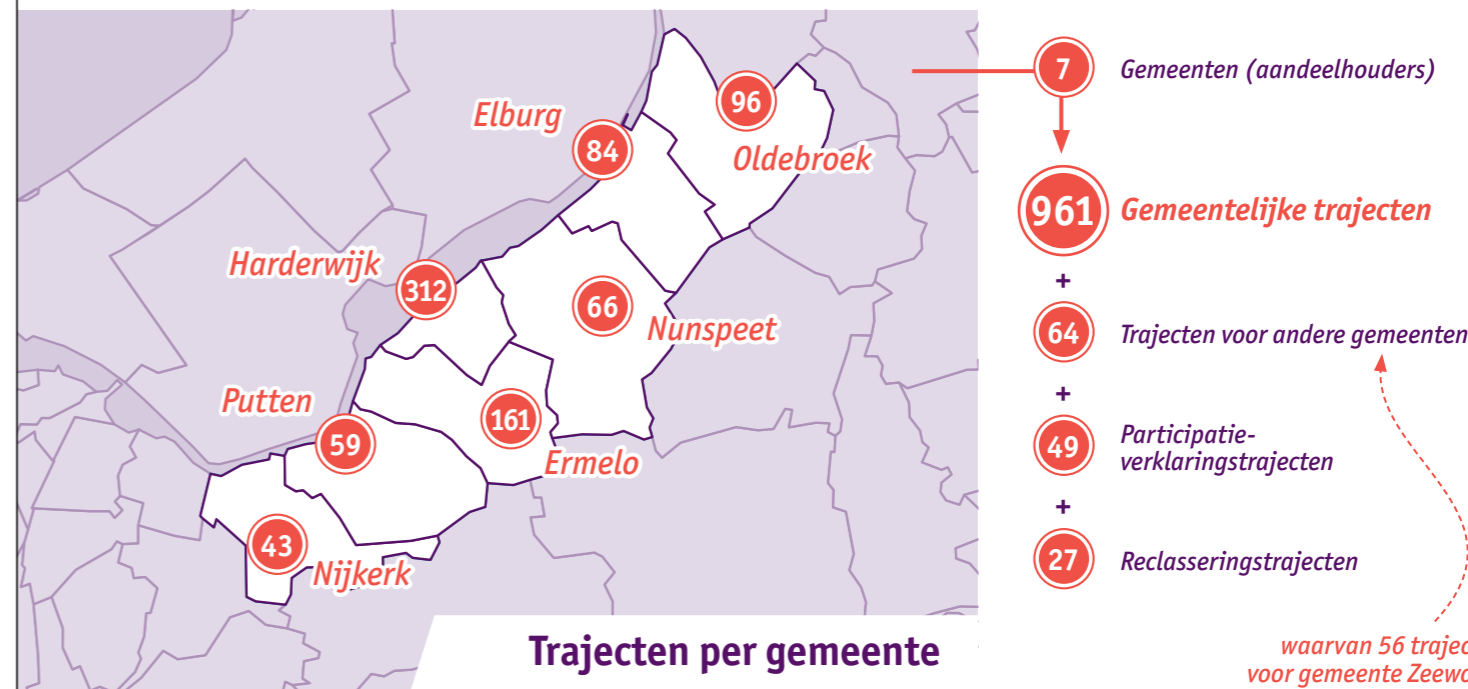
Kandidaten die bij ons instromen worden gekoppeld aan een trajectconsulent. Zij zorgen dat er een doorlopend en passend traject wordt gerealiseerd. Ook zorgen zij voor een goede interne en externe afstemming over het traject van de kandidaat met de leidinggevende en de opdrachtgever.

Kandidaten die instromen starten met een korte diagnose. In deze eerste stap wordt gekeken wat de potentie is van de kandidaat en wat de meest kansrijke route is naar werk. Hierbij wordt gekeken naar de kanssectoren, zodat het traject ook gericht is op een realistische uitstroom. In deze fase wordt in beeld gebracht welke factoren belemmerend kunnen zijn in het traject naar werk, bijvoorbeeld: fysieke fitheid,

persoonlijke problematiek, stabiliteit van andere leefgebieden. Vervolgens wordt samen met de kandidaat gekeken wat hij/zij nodig heeft om zich te ontwikkelen. Dit is maatwerk. Verschillende bouwstenen kunnen in verschillende fases van het traject naar werk worden ingezet. In de verschillende fases van het traject werken we met vooraf gestelde doelen die in overleg met de opdrachtgever en kandidaat zijn vastgelegd in het trajectplan.

In 2020 hebben ruim 1000 mensen een traject* gevolgd, uiteenlopend van stages, werkervaringsplekken en werkleertrajecten, tot het bieden van plekken aan de reclassering en zorginstellingen.

* waarvan 244 intaketrajecten, deze werden in 2019 nog niet geregistreerd.



Anita (32) komt uit Elburg en is opgenomen in het doelgroepenregister. Zij valt onder de Wet Banenafspraken. Een paar jaar geleden kon ze met deze indicatie een baan krijgen bij Inclusief Gresbo als schoonmaakster. Anita deed erg goed haar best, maar het werk bleek toch te zwaar voor haar. Inclusief Groep besloot om een jobcoach in te zetten. Die kon helaas niet voorkomen dat Anita uitviel met lichamelijke klachten.

In overleg met de bedrijfsarts besloot Anita om weer te gaan werken. De schoonmaak was echter geen optie. Ze kreeg een fijne plek op de afdeling Verpakken & Montage van Inclusief Groep om haar uren voorzichtig op te bouwen. Anita wist dat dit een tijdelijke plek zou zijn. Samen met haar jobcoach onderzocht ze andere mogelijkheden buiten de deur.

De coronacrisis bood haar een kans: een supermarkt in Nunspeet was op zoek naar een medewerker die de winkelkarretjes wilde schoonmaken. Anita was eerst nog wat ongerust: 'Zou ik dit werk aankunnen, of is dit ook te zwaar?' Ze besloot toch de sprong te wagen. Samen met haar jobcoach onderzocht ze de meest efficiënte manier van werken, waardoor ze het werk nu nog met heel veel plezier en vooral klachtenvrij kan doen.

Ik vind het werk dat ik nu doe heel leuk. Mensen zijn blij mij te zien. Ik hoop dat ik hier mag blijven, want ik vind het een fijne werkplek.

JOB COACH INCLUSIEF INTERVENS:



Anita heeft het aangedurfd om nieuwe dingen te proberen en heeft het enorm naar haar zin op haar huidige werkplek.

Vooruitlopend op het einde van deze crisis, gaat de jobcoach samen met de eigenaar van de supermarkt onderzoeken of Anita ook andere taken kan uitvoeren in de winkel. Als deze taken gevonden zijn, zal de jobcoach eerst intensief meewerken. En mocht het werk niet passend zijn en het schoonmaken van de wagentjes stopt, dan is Anita altijd weer van harte welkom op de afdeling Verpakken & Montage van Inclusief Groep om van daaruit te zoeken naar een andere passende en leuke werkplek.



Inclusief Gresbo

Inclusief Groep geeft, namens gemeenten, uitvoering aan de Wet Sociale Werkvoorziening. Daarvoor is in het verleden een goed georganiseerde en ondernemende infrastructuur opgezet. We hebben werkbedrijven die actief zijn in Groen, Schoonmaak, Post, Elektromontage, Schilderen, Catering en Verpakken & Montage. We doen dit vanuit ons werkbedrijf Inclusief Gresbo. Als werkgever heeft Inclusief Groep ruim 1.100 mensen in dienst.

Inclusief Groep is een bedrijf. Dat is een bewuste keuze. Voorheen al in het kader van de Wet Sociale Werkvoorziening en nu versterkt door onze visie op het uitvoeren van de Participatiewet: 'werken leer je door te werken'. We vinden het belangrijk dat mensen écht aan het werk zijn, op de werkplek met elkaar en van elkaar leren en dat mensen met allerlei achtergronden en met verschillende leerdoelen samen werken.

Onze werkbedrijven

In maart 2020 is Inclusief Groep, net als zoveel andere bedrijven, geconfronteerd met corona. Onder regie van een speciaal project zijn alle maatregelen getroffen voor een corona-veilige werkomgeving. Dat vinden we belangrijk, want juist voor onze doelgroep-medewerkers is het zo waardevol dat ze aan het werk kunnen blijven.

Los van financiële gevolgen heeft een corona-veilige werkplekinrichting een groot effect op medewerkers en leiding. Het heeft veel extra aandacht en begeleiding gevraagd. Door de 1,5 meter afstand die overal gerealiseerd moest worden, is bijvoorbeeld de Elektromontage afdeling van Ermelo naar een tijdelijk gehuurd pand in Harderwijk verhuisd. Daarnaast heeft 60% van de medewerkers binnen het pand Ermelo binnen 2 weken een nieuwe werkplek gekregen. Een grote operatie (zeker voor de groep blinden en slechtzienden die hier werkzaam zijn) met ook grote gevolgen vanuit het menselijk aspect.

Financieel stond het jaar stevig onder druk, gezien de enorme kosten die we hebben moeten maken om aan alle veiligheidsmaatregelen te voldoen om de verspreiding van het coronavirus te voorkomen. Gelukkig hebben onze aandeelhouders de extra Rijksbijdrage voor sociale ontwikkelbedrijven ingezet om deze extra kosten te dekken. Door de inzet van deze extra middelen is Inclusief Groep erin geslaagd om ons maatschappelijk en sociaal rendement op peil te houden.

Werk- en leerbedrijf

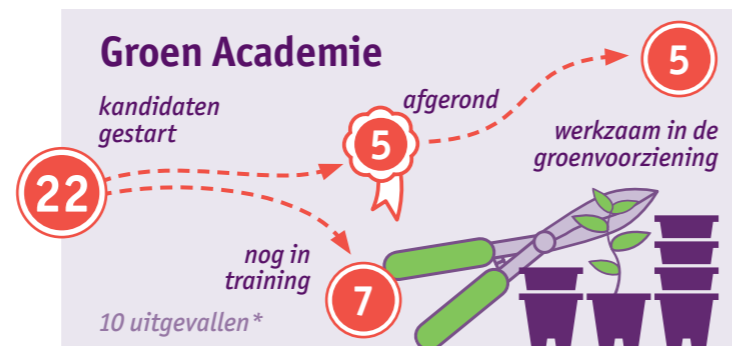
Academies binnen Inclusief Groep

Inclusief Groep gebruikt de werkbedrijven als ontwikkel-omgeving voor kandidaten/medewerkers. In een veilige, maar realistische werkomgeving kunnen zij werken aan werknemers- en vakvaardigheden. Ze doen werkritme op en ontwikkelen zich zo optimaal mogelijk naar loonvormende arbeid. We hebben hiervoor *academies* ontwikkeld.

Een *academie* is een specifieke route binnen Inclusief Groep. Het is geen 'fysieke' school. Een kandidaat krijgt de mogelijkheid om met de juiste begeleiding en in een beschermde omgeving de nodige werknemers- en vakvaardigheden te leren. Binnen Inclusief Groep hebben we een Schoonmaak Academie en een Groen Academie. Het doel is om een kandidaat voor te bereiden op het werk in een bepaalde sector, waar aan bepaalde kwaliteitseisen moet worden voldaan.

Entree-opleiding

Jongeren zonder diploma van een vooropleiding kunnen een Entree-opleiding volgen. De Entree-opleiding bereidt jongeren voor op de arbeidsmarkt of op doorstroming naar een MBO-2 opleiding. Ons specifieke traject is gericht op jongeren die afkomstig zijn van het Voortgezet Speciaal Onderwijs (VSO) of Praktijkonderwijs. Eén dag in de week verzorgt Landstede de lessen op locatie bij Inclusief Groep. De andere dagen werken de jongeren in praktijk, op basis van een dienstverband bij een externe werkgever of bij Inclusief Groep.



* uitval kan doordat kandidaten zelf stoppen met het traject, of dat het fysiek te zwaar is of dat in overleg met opdrachtgever besloten wordt dat een ander traject meer passend is.

Maher



JAN BOSMAN:

Als iemand wil werken, kan hij bij mij het vak leren. Ik zie in Maher een gemotiveerde medewerker. Hij krijgt van mij daarom alle ruimte om te leren.

Op een industrieterrein in Harderwijk is het pand gevestigd van Holland Dredge Design. Dit bedrijf maakt baggerschepen en biedt een werkplek aan Maher (35) uit Syrië. In zijn eigen land had hij een horlogewinkel en was hij loodgieter én elektricien. In Nederland wilde hij dolgraag aan het werk en dat was voor Jan Bosman genoeg om hem een kans te bieden. Maher liep eerst stage tijdens zijn Entree-opleiding, maar met een diploma op zak kon een betaalde baan niet uitblijven.

Maher is erg leergierig. Woorden die hij niet kent, schrijft hij op in een boekje zodat hij kan oefenen. En elke week krijgt hij bezoek van zijn jobcoach van Inclusief Intervens die hem ook dingen leert over de Nederlandse cultuur. Zijn werkgever heeft intussen ingevoerd dat er voortaan op vrijdag eten wordt besteld wat Halal bereid is. Op die manier worden de culturen bij elkaar gebracht en voelt Maher zich steeds meer op zijn plek.

Straks gaat hij één avond per week naar het Deltion college om het vak van verspanen te leren op niveau 2. De rest leert hij bij Holland Dredge Design. Maher woont met zijn vrouw en kind in Harderwijk. Zij leert voor tandartsassistent, dus het zal niet lang meer duren voordat beide ouders een leuke baan hebben en hier hun leven verder vorm kunnen geven.





Inclusief Groep biedt plek aan mensen die geholpen moeten worden met het vergroten van hun sociale zelfredzaamheid. Doel is kandidaten een stap verder te helpen en uit te laten stromen naar vrijwilligerswerk, een betaalde baan of een andere vorm van activiteit. Dat lukt helaas niet altijd.

Een voorbeeld hiervan is Katja. Zij kwam naar ons Participatiehuis in Ermelo omdat ze klaar was voor een volgende stap. Katja woont in Nunspeet en werkte daar in een keuken in het kader van dagbesteding. Katja heeft moeite om relaties gestructureerd vorm te geven en te behouden. Als er iets mis gaat in een relatie — met wie dan ook — is voor haar deze relatie over en kan ze niet meer in de buurt zijn van deze persoon. Katja denkt hierin erg zwart-wit.

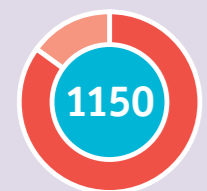
Katja kwam elke dag naar Ermelo en toonde een geweldig arbeidsethos. Ze was altijd op tijd en niks was haar te gek. Toen ze op een dag haar mondkapje was vergeten voor de trein, kwam ze in de snijdende kou op de fiets van Nunspeet naar Ermelo. Op haar werk was

ze aardig, eigen, sterk en krachtig. Katja probeerde een relatie op te bouwen met een collega. Dat mislukte. Dit was voor haar een teken om de handdoek in de ring te gooien.

De klantmanager en werkbegeleider hebben er alles aan gedaan om haar aan boord te houden, maar dat mocht niet baten. De sociale cognitieve vaardigheden van Katja werden dusdanig verstoord door haar psychische stoornis, dat ze besloot dat dagbesteding voor haar voorlopig het hoogst haalbare is.

Een compleet falen is het niet, want het is wel duidelijk geworden dat er voor haar meer moet gebeuren op psychisch vlak om te kunnen functioneren in de maatschappij. Als ze hierin stappen heeft gemaakt (en met intensieve begeleiding werken weer een optie is) is ze weer van harte welkom bij Inclusief Groep.

medewerkers
in dienst



(als werkgever)

kandidaten begeleid
in een traject

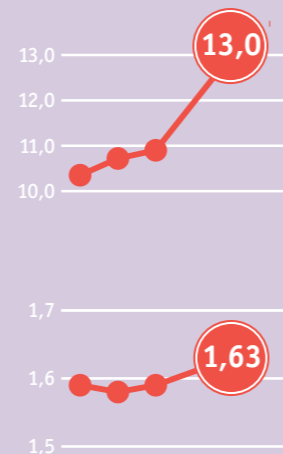


(als arbeidsmarkt-
toeleider)

Ruim 90% van ons productiepersoneel heeft een afstand tot de arbeidsmarkt

Ziekteverzuim

Het verzuimpercentage is in 2020 gestegen van 10,9% naar 13%. Ook de meldingsfrequentie is licht gestegen van 1,59% naar 1,63%. De reden van de stijging heeft met name te maken met het coronavirus. Ook in 2021 heeft ziekteverzuim de aandacht binnen Inclusief Groep.



Inclusief Groep wil een goede werkgever zijn voor al haar medewerkers. De kracht van Inclusief Groep zit in de medewerkers die mensen met een afstand tot de arbeidsmarkt naar een passende werkplek begeleiden. Deze medewerkers zijn betrokken en actief en zorgen daarom keer op keer voor een goede match tussen mens en werk. Inclusief Groep vindt het belangrijk dat medewerkers zich zo optimaal mogelijk kunnen ontwikkelen. Dit geldt voor de medewerkers met een afstand tot de arbeidsmarkt, maar ook voor de medewerkers die hen moeten begeleiden.

Leren en informeren

Om alle ontwikkelingen goed bij te houden, is het blijven ontwikkelen van onze medewerkers van belang. Als werkgever neemt Inclusief Groep hier verantwoordelijkheid voor. Het aantal opleidingen, workshops en trainingen is dus groot. In 2020 was dit soms lastig gezien corona, maar dat wat noodzakelijk was, heeft fysiek plaatsgevonden (met inachtneming van de RIVM-maatregelen). Ook hebben we online trainingen gegeven daar waar dat mogelijk was. In totaal hebben 219 medewerkers een training of opleiding gevolgd.

Keurmerken

Bij Inclusief Groep en haar werkbedrijven — Inclusief Gresbo en Inclusief Intervens — staat kwaliteit voorop. Wij hebben diverse keurmerken en elk jaar worden wij bezocht door auditoren van diverse certificerende instellingen. Tijdens een audit worden normen, waaraan Inclusief Groep wil voldoen, getoetst. Binnen verschillende werksoorten van Inclusief Groep hebben we de volgende certificaten ook in 2020 behouden.

- ✓ Erbo
- ✓ IFS
- ✓ Skal
- ✓ ISO 9001 tot eind augustus
- ✓ Groenkeur tot half april
- ✓ *Blik op Werk*
- ✓ VCA **
- ✓ PSO 30+ (Abw)
- ✓ SMETA
- ✓ CO2-Prestatieladder niveau 5

Als werkgever

MVO en Duurzaamheid

Inclusief Groep ziet Maatschappelijk Verantwoord Ondernemen (MVO) al jaren als een belangrijke kernwaarde van de organisatie. We laten dit zien in onze manier van werken. We houden ons op een gezonde en bedrijfsmatige manier bezig met mens en omgeving. Hieronder enkele feiten over 2020:

- ⊕ We hebben ons gecertificeerd voor trede 5 op de CO2 prestatieladder
- ⊕ Reductie van zo'n 250 ton CO2 in 2020 t.o.v. 2019
 - vervanging van dieselauto's (-55,2 ton CO2)
 - minder verbruik benzine (-37,7 ton CO2)
 - minder verbruik gas (-37,5 ton CO2)
 - minder elektra- en gasverbruik in de kantoren (-117 ton CO2), onder meer door thuiswerken (corona).
- ⊕ Meer aanschaf van elektrische vervoersmiddelen:
 - 9 elektrische scooters ter vervanging van brandstofscooters
 - 1 hybride personenbus
- ⊕ Het aandeel elektrische machines in het groen (zoals bladblazers) is verder toegenomen.
- ⊕ Fietsplan: 183 medewerkers
- ⊕ Bedrijfsfitnessplan: 48 medewerkers

RISCO BALKENENDE:

Inclusieve arbeid staat hoog op de agenda. Daar zijn we vanuit Inclusief Groep blij mee. Aandacht vanuit politiek en werkgeversorganisaties is belangrijk om nog meer mensen op weg te helpen naar werk. Werken en meedoen is belangrijk voor mensen. Dit besef wordt breed gedragen. En er worden lessen getrokken uit het verleden. Duidelijk is geworden dat voor een inclusieve arbeidsmarkt een goed functionerende publieke sociale infrastructuur nodig is. Zo ontstaat één keten van publieke sociale ontwikkelbedrijven zoals Inclusief Groep én private commerciële bedrijven.

De huidige ontwikkelingen rondom de toekomst van de sociale ontwikkelbedrijven maakt opnieuw duidelijk dat de keuze van onze aandeelhouders om de infrastructuur van Inclusief Groep in stand te houden, getuigt van moed en een vooruitziende blik!

Juist in 2020 is de waarde van onze infrastructuur overduidelijk gebleken. Medewerkers die tot onze doelgroepen behoren, hebben in deze moeilijke coronaperiode hun dagelijks werk behouden. Gedetacheerde medewerkers die tijdelijk zonder werk kwamen te zitten, konden bij ons aan de slag.

We zijn blij dat we ook in 2020 zo van betekenis konden zijn.



En re-integratietrajecten zijn doorgegaan, vaak op locatie en waar nodig online.

Inclusief Groep draagt bij aan een duurzaam inclusieve arbeidsmarkt. We vinden het belangrijk dat mensen echt aan het werk zijn, op de werkplek met elkaar en van elkaar leren. Mensen met allerlei verschillende achtergronden en met verschillende leerdoelen werken samen om zich te ontwikkelen om zo de arbeidsmarkt dichterbij te brengen. Inclusief Groep is dus geen bedrijf op zich, maar een bedrijf met een maatschappelijke missie. We zijn blij dat we ook in 2020, onder moeilijke omstandigheden, zo van betekenis konden zijn.

Inclusief Groep is van betekenis



Meer weten?

Wilt u weten wat wij voor uw mensen, gemeente of (zorg)organisatie kunnen betekenen? Graag bespreken we dat samen met u in een persoonlijk gesprek.

Bezoekadres
Industrieweg 47
8071 CS Nunspeet

Postadres
Postbus 87
8070 AB Nunspeet

E info@inclusiefgroep.nl
T 0341-274 111